

Grenswerken in hybride leeromgevingen

Iedere leeromgeving met het werkveld is uniek. Hoewel de uitvoering er anders uit kan zien, afhankelijk van de context van het bedrijf en de daar aanwezige rollen, liggen er dezelfde basisprincipes aan ten grondslag. Het organiseren van het leerproces en het begeleiden van studenten in hybride leeromgevingen vraagt betrokkenheid en inzet van onderwijs- en werkveldprofessionals. Dit artikel geeft inzicht in de opbrengsten van het project *Onderzoekend professionaliseren*. In dit samen om taken en rollen binnen zeven verschillende hybride leeromgevingen in beeld te brengen. **JANTJE TIMMERMAN, MARIANNE WILDEMAN, FLOOR POLAK**

Binnen het Centrum voor Innovatief Vakmanschap (CIV) Leven Lang Flex¹ worden studenten Entree en niveau 2 Servicemedewerker opgeleid in hybride leeromgevingen² die volledig worden vormgegeven met en in het werkveld. Iedere week werken en leren studenten drie volledige dagen in het bedrijf. Naast constante begeleiding door het werkveld zijn een docent (en instructeur) twee dagen aanwezig in het bedrijf. Studenten hebben één stagedag en een dag waarop zij generieke volgen. Afhankelijk van de mogelijkheden, vindt deze dag plaats binnen het bedrijf of op een schoollocatie. De betrokken bedrijven zijn allemaal dusdanig groot, dat een groep studenten (maximaal 20) een schooljaar lang binnen het bedrijf op verschillende afdelingen kan werken en leren. Voor studenten betekent dit dat zij tijdens het schooljaar kunnen rouleren op verschillende afdelingen binnen het bedrijf.

HET PROJECT ONDERZOEKEND PROFESSIONALISEREN

In het project *Onderzoekend professionaliseren* stond de volgende vraag centraal:

Wat vraagt het van diverse betrokkenen om te werken en leren in hybride leeromgevingen?

Actoren van zeven hybride leeromgevingen van mboRijnland die onderdeel zijn van het CIV Leven Lang Flex hebben deelgenomen aan het project.

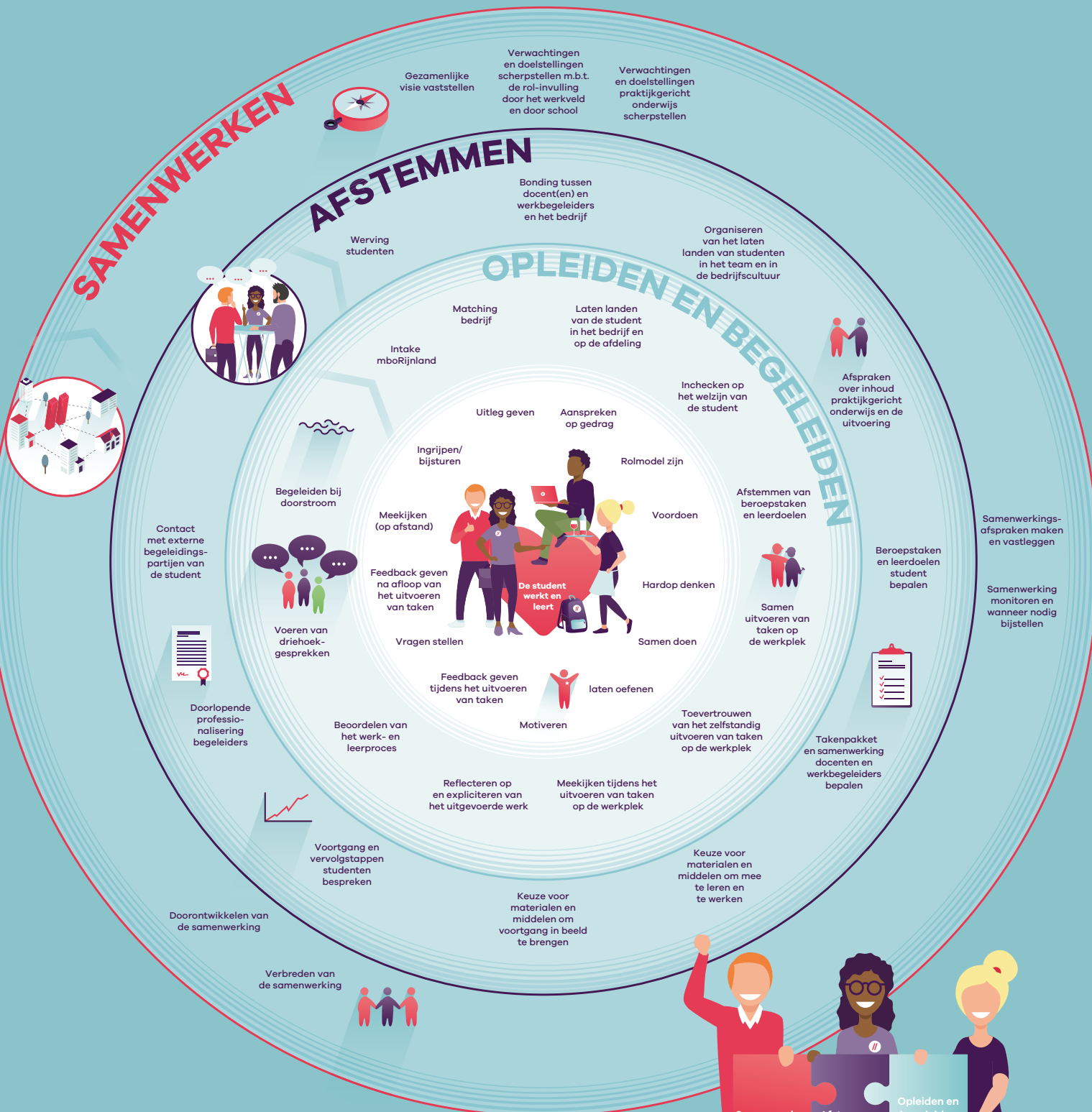
In werksessies per leeromgeving is gezamenlijk met betrokken actoren van zowel het bedrijf als de school (totaal 32) impliciete kennis over de verdeling en invulling van rollen expliciet gemaakt. Hiervoor is gebruikt gemaakt van de tijdens dit project ontwikkelde beeldplaat 'Werken en leren in een hybride leeromgeving'.

Het hart van de beeldplaat wordt gevormd door de student (en professional) die leert en werkt; het uitgangspunt van iedere leer-

Leeromgevingen op de grens van school en werkveld spelen zich af op meerdere niveaus. Op strategisch niveau worden keuzes gemaakt in de samenwerking (doelen en belangen van de samenwerking, organisatievorm), het tactisch niveau richt zich op hoe en met wie uitvoering gegeven wordt aan de samenwerking en op operationeel niveau geven actoren concreet invulling aan de uitvoering van de leeromgeving. Bij het ontwerpen van deze leeromgevingen worden verschillende ontwerpafwegingen gemaakt ten aanzien van het inhoudelijk ontwerp (wat?), het sociaal ontwerp (met wie?), het ruimtelijk ontwerp (waar?), het temporeel ontwerp (wanneer?) en het instrumenteel ontwerp (waarmee?) (Carvalho & Goodyear, 2017; Bouw et al., 2021).

Kenmerkend aan een hybride leeromgeving is dat verschillende actoren actieve betrokkenheid hebben op zowel het strategisch, tactisch als operationeel niveau van een leeromgeving. Dit zit niet vanzelfsprekend in het standaard-repertoire van iedere betrokkene. Het vraagt om grenswerken en wendbaarheid van zowel de professionals als de studenten in deze leeromgevingen (Khaled & Maze-reeuw, 2022).

Het gezamenlijk ontwerpen, ontwikkelen en het uitvoering geven aan deze leeromgevingen vraagt betrokkenheid en afstemming van een breed scala aan actoren. Dit maakt dat het begrip 'team' meer fluïde wordt.



De beeldplaat is in het studiejaar 2022/2023 ontstaan op basis van beschrijvingen en tekeningen van 14 docenten en instructeurs vanuit de onderwijsinstelling over hun rol en activiteiten binnen de hybride leeromgevingen. Deze beschrijvingen hebben geleid tot een eerste versie van de beeldplaat, die is ingezet in werksessies

bij zeven hybride leeromgevingen. Docenten en instructeurs en praktijkopleiders, werkbegeleiders en coördinatoren vanuit het werkveld (32 in totaal) verkenden de rollen en rolverdelingen in de samenwerking, afstemming en het opleiden en begeleiden van studenten binnen hun hybride leeromgeving. De input vanuit deze werksessies

en de input vanuit twee klankbordgroepen met externe onderzoekers hebben geleid tot de uiteindelijke vormgeving van de beeldplaat. »

omgeving. Het organiseren van en het werken binnen een hybride leeromgeving vraagt inzet en rollen op drie processen, die hierom gepositioneerd staan:

- het *proces van samenwerken* bevat aspecten die de samenwerking tussen school en bedrijf borgen en toekomstbestendig maken.
- het *proces van afstemmen* bevat aspecten die nodig zijn om de student in staat te stellen om tot leren en werken te komen, en vormen vaak de verbinding tussen de samenwerkingsafspraken en het werkelijk opleiden en begeleiden van studenten.
- het *proces van opleiden en begeleiden* bevat aspecten van het werken en leren van de student op en rond de werkvloer.

ZEVEN VERSCHILLENDE HYBRIDE LEER- OMGEVINGEN BELICHT

Deelnemers vonden het waardevol om met behulp van de beeldplaat visueel zichtbaar te maken wie wat doet. Dit deden ze door op de beeldplaat stickers te plakken per vertegenwoordiger van een bepaalde groep actoren. Ze zijn zich hierdoor bewuster geworden van hun eigen rol in het geheel én van de rolinvulling van collega's.

Door het aansluitende verdiepend gesprek is inzicht ontstaan over de plaats van de rollen binnen het gehele proces en de onderlinge verbondenheid. Ook werd duidelijk welke rollen nog missen en waar rollen elkaar meer kunnen aanvullen en ondersteunen. De werksessies hebben gezorgd voor doorwerking in de vorm van vervolgacties en verdere

kwaliteitsborging van de leeromgevingen.

"Er is veel verbondenheid met elkaar, we doen veel samen. Het laat je beseffen wat je allemaal doet en dat we heel goed bezig zijn."

INZICHTEN OVER WERKEN EN LEREN IN HYBRIDE LEER- OMGEVINGEN

De verschillende inzichten over taken en rollen op de processen van samenwerken, afstemmen en opleiden en begeleiden, zijn samengevat in de sterke elementen van de leeromgevingen en een aantal aanbevelingen.

STERKE ELEMENTEN

- Continuïteit in bezetting door dezelfde personen, die er samen voor zorgen dat alle taken (uit de beeldplaat) toebedeeld zijn en er sprake is van een duidelijke rolverdeling waar iedereen van op de hoogte is.
- Personen die een brugfunctie vervullen tussen de verschillende processen van samenwerken, afstemmen en opleiden en begeleiden. Deze personen vervullen vaak een overkoepelende rol en kunnen makkelijk schakelen tussen zowel de taken horende bij de verschillende processen als schakelen tussen het perspectief van zowel het bedrijf als de school.
- Praktijkopleiders en docenten die op het proces van opleiden en begeleiden (operationeel niveau) veel samenwerken, ieder vanuit een eigen focus. Bij de meeste leeromgevingen spelen praktijkopleiders en werkbegeleiders vooral een rol in het begeleiden van studenten op de werkvloer, gericht op vakspecifieke vaardigheden. Docenten spelen met name een rol in het begeleiden van de studenten op gedrag en werkne-



De beeldplaat en bijbehorende handreiking zijn voor iedereen vrij toegankelijk te gebruiken (civ-levenlangflex.nl/werken-en-leren-in-hybride-leeromgevingen/). Deze kennisproducten kunnen gebruikt worden bij het vormgeven, ontwikkelen en evalueren van het rolontwerp van een hybride leeromgeving.

mersvaardigheden en reflecteren met hen op de opgedane ervaringen op de werkvloer.

"Afgelopen jaar voor het eerst een schooljaar hier gestart. Hele maand september geïnvesteerd in studenten goed laten landen op een afdeling. Dat loont enorm."

- Continue communicatie met elkaar over alles wat er speelt: zowel samen oplossingen bedenken voor de korte termijn (ad hoc) als kijken naar wat er structureel verbeterd kan worden (gedeeld onderzoekend vermogen). In de wandelgangen, als op structurele en frequente momenten.
- Elkaar durven te bevragen over de uitvoering van het werk, om zo allemaal beter te worden. Bijvoorbeeld door het meekijken van coördinatoren en docenten op verschillende afdelingen om het

pedagogisch-didactisch handelen te zien en hier direct mede sturing aan te geven als door geplande overleggen op tactisch niveau en operationeel niveau (werkbegeleidersoverleggen etc.).

AANBEVELINGEN

- Ben je ervan bewust dat de rol van de docent per leeromgeving kan verschillen. Het aantal afdelingen en de diversiteit van actoren vanuit het werkveld die actief betrokken zijn binnen de leeromgeving, zijn bepalend voor de invulling van de rol(leren) van de docent.
- Laat startende docenten niet direct zelfstandig in een hybride leeromgeving werken. Vanuit verschillende perspectieven kunnen werken vraagt om inzicht en overzicht in zowel de werkzaamheden binnen het bedrijf, als het opleidingstraject en de structuren van het onderwijs.

COMMUNICEER MET ELKAAR OVER ALLES WAT ER SPEELT

- Werk in de driehoek student – docent – begeleider werkveld. Laat studenten bijvoorbeeld niet alleen verantwoordelijk zijn voor het communiceren van hun leerdoelen naar de collega's op de afdeling, maar maak dit een gezamenlijk proces.
- Werk samen met bedrijven die al een opleidingsstructuur kennen. De reeds bestaande structuur, waarin bijvoorbeeld opleidings- en begeleidingsrollen al aanwezig zijn, kan als basis dienen om op aan te sluiten.



- Stem vooraf af wie van het werkveld actief betrokken zijn bij het proces van opleiden en begeleiden. Wanneer er binnen het bedrijf minder begeleidingsrollen aanwezig zijn, bestaat de kans dat het leerproces meer een verplaatsing is van schoolcontext naar de context van het bedrijf, en er geen gezamenlijke structuur van opleiden en begeleiden ontstaat.
- Zorg voor actieve betrokkenheid van actoren, zowel aan de kant van het onderwijs als aan de kant van het werkveld, op de verschillende lagen (passend qua functie). In het werkveld is de diversiteit aan betrokken actoren groot. Dit ontstaat veelal vanzelf doordat er meerdere personen betrokken zijn op de verschillende processen. Vanuit het onderwijs is alleen de docent frequent fysiek aanwezig in het bedrijf. Overige betrokkenen vanuit het onderwijs zijn minder tot niet zichtbaar, waardoor de docent automatisch het aanspreekpunt wordt.

"Ik sta overal geplakt (op de beeldplaat), maar ik zou ook dingen willen loslaten."

- Heb oog voor continuïteit in bezetting. Bij een wisselende bezetting van actoren (zowel vanuit de onderwijskant en/of de werkveldkant), blijft het zoeken naar invulling van rollen. Ad-hoc oplossingen liggen dan voor de hand, er wordt niet samen gebouwd aan een duurzame samenwerking.

"De samenwerking is er, deze moet alleen structureler ingericht worden."

- Borg de samenwerkingsstructuur zodat deze overgedragen kan worden. ■

Bronnen

- > *Bouw, E., Zitter, I., & de Bruijn, E. (2021). Designable elements of integrative learning environments at the boundary of school and work: a multiple case study. Learning Environments Research, 24(3), 487–517.*
- > *Carvalho, L., & Goodyear, P. (2017). Design, learning networks and service innovation. Design Studies, 1–27.*
- > *Khaled, A. & Mazereeuw, M. (2022). Begeleiden van wendbaar vakmanschap in hybride leerwerkomgevingen in het mbo. Hogeschool Utrecht.*
- > *Timmerman, J., Wildeman, M. & Polak, F. (2023). Beeldplaat en handreiking: Werken en leren in een hybride leeromgeving. Leiden: mboRijnland. [civ-levenlangflex.nl/werken-en-leren-in-hybride-leeromgevingen/](https://www.civ-levenlangflex.nl/werken-en-leren-in-hybride-leeromgevingen/)*

Voetnoten

1. [civ-levenlangflex.nl](https://www.civ-levenlangflex.nl)
2. Voor een definitie van een hybride leeromgeving zoals deze wordt gehanteerd bij mboRijnland, zie: [web.mborijnland.nl/researchlab/](https://www.mborijnland.nl/researchlab/)

- JANTJE TIMMERMAN (JANTJE.TIMMERMAN@HU.NL) WERKT ALS ONDERZOEKER BIJ LECOTRAAT MEERTALIGHEID EN ONDERWIJS (HOOGESCHOOL UTRECHT) EN WAS TOT 1 NOVEMBER PRACTOR LEVEN LANG FLEX (MBORIJNLAND).
- MARIANNE WILDEMAN (MWILDEMAN@MBORIJNLAND.NL) WERKT ALS DOCENT-ONDERZOEKER BIJ PRACTORAAT LEVEN LANG FLEX EN ALS EXPERTDOCENT HYBRIDE LEEROMGEVINGEN BIJ MBORIJNLAND.
- FLOOR POLAK (FLOOR@DELEERMEESTERS.NL) WERKT ALS ONDERWIJSKUNDIG ONTWERPER BIJ DE LEERMEESTERS, ONTWERPERS VAN HYBRIDE LEEROMGEVINGEN.